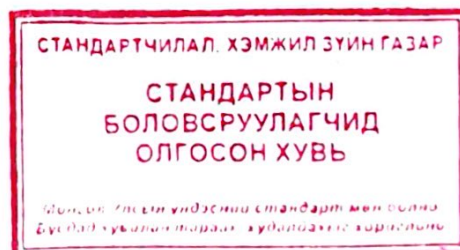


МОНГОЛ УЛСЫН СТАНДАРТ

Мал аж ахуй. Монгол адуу. Ерөнхий шаардлага

MNS 4099:2025

Албан хэвлэл



Стандарт, хэмжил зүйн газар
Улаанбаатар хот
2025 он

MNS 4099:2025

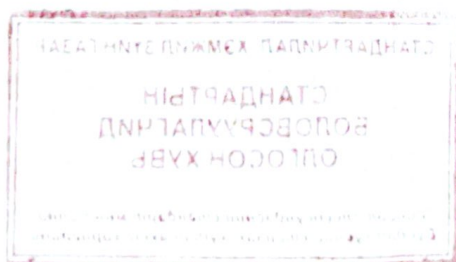
Өмнөх үг

Стандарт, хэмжил зүйн газар (СХЗГ) нь Олон улсын стандартчиллын байгууллагын жинхэнэ гишүүн бөгөөд үйл ажиллагааныхаа хүрээнд төрийн болон төрийн бус олон нийтийн байгууллагуудтай хамтран үндэсний стандарт боловсруулах ажлыг зохион байгуулдаг.

Үндэсний стандартын төсөл боловсруулах ажлыг холбогдох салбарын техникийн хороогоор дамжуулан гүйцэтгэдэг бөгөөд техникийн хороодоор хэлэлцэж дэмжсэн, зөвшилцөлд хүрсэн стандартын төслийг Стандарт, хэмжил зүйн газрын даргын тушаалаар баталснаар улсын хэмжээнд хүчин төгөлдөр болно.

Энэхүү стандартыг ХХААХҮЯ-ны Төрийн нарийн бичгийн даргын 2025 оны 02 дугаар сарын 25-ны өдрийн А/60 дугаар тушаалаар батлагдсан ажлын хэсгээс шинэчлэн боловсруулж, MNS 0001-2:2022, Монгол Улсын үндэсний стандартчиллын тогтолцоо 2-р хэсэг. Стандартын бүтэц ба боловсруулах дүрэм стандарттай нийцүүлэн Хөдөө аж ахуйн стандартчиллын техникийн хорооны нарийн бичгийн дарга Ч.Пүрэвдулам хянасан болно.

Энэ стандартыг Хөдөө аж ахуйн стандартчиллын техникийн хороо (ТХ 17)-ны 2025 оны 6 дугаар сарын 23-ны өдрийн хурлаар хэлэлцэн дэмжсэн болно.



Стандарт, хэмжил зүйн газар (СХЗГ)
Энхтайваны өргөн чөлөө 46А
Улаанбаатар 13343, Ш/Х-48
Утас: 263860
E-mail: standardinform@masm.gov.mn
www.estandard.gov.mn

© СХЗГ, 2025

“Стандартчилал, техникийн зохицуулалт, тохирлын үнэлгээний итгэмжлэлийн тухай” хуулийн дагуу энэхүү стандартыг бүрэн эсвэл хэсэгчлэн хэвлэх, олшруулах эрх нь гагцхүү СХЗГ (Стандартчиллын төв байгууллага)-д байна.

МОНГОЛ УЛСЫН СТАНДАРТ

Ангилалтын код 65.020.30

Мал аж ахуй. Монгол адуу. Ерөнхий шаардлага	MNS 4099:2025
Livestock. Mongolian horse. General requirement	MNS 4099:2020-ын оронд

Стандарт, хэмжил зүйн газрын даргын 2025 оны 09 дүгээр сарын 02-ны өдрийн С/31 дүгээр тушаалаар батлав.

Энэ стандартыг 2025 оны 09 дүгээр сарын 05-ны өдрөөс эхлэн мөрдөнө.

1 Зорилго

Монгол улсад үржүүлж буй Монгол адууны үүлдэр, омгийн удмын санг хадгалах, хамгаалах, сайжруулахад энэ стандартын зорилго оршино.

2 Хамрах хүрээ

Энэ стандарт нь Монгол үүлдэр, омгийн адууг удам гарваль, ашиг шимийн чиглэл, галбир, бие цогцос, амьдын жин, биеийн үндсэн хэмжээ, зүс, үржлийн чанарыг нь харгалзан цөм, үржлийн, хэрэгцээний сүрэгт тавих шаардлагыг тогтооход хамаарна.

3 Норматив эшлэл

Энэ стандартад дараах эш татсан стандарт, баримт бичгийг хэрэглэнэ. Он заасан эшлэлийн хувьд зөвхөн эш татсан хэвлэлийг хэрэглэнэ. Он заагаагүй эшлэлийн хувьд тухайн стандартын хамгийн сүүлийн хэвлэл (нэмэлтийн хамт)-ийг хэрэглэнэ

MNS 0407, *Үйлдвэр, экспортын бааз, худалдаа бэлтгэлийн байгууллагад тушаах адуу,*

MNS 6688, *Авто тээврийн хэрэгслээр мал амьтан тээвэрлэхэд тавих ерөнхий шаардлага.*

4 Нэр томьёо, тодорхойлолт**4.1****адуу**

зоологийн ангиллаар сүүн тэжээлтний анги, туурайтны дээд баг, битүү туурайтны баг, адууны язгуур, адууны төрөлд хамаарах гэрийн тэжээвэр мал.

5 Ангилал**5.1 Ашиг шимийн чиглэл:**

5.1.1 Уналга, эдэлгээ-махны,

5.1.2 Уналга, эдэлгээ-сүүний,

5.1.3 Уналга, эдэлгээ-хурдны,

5.2 Монгол адууны үүлдэр:

5.2.1 Монгол үүлдэр,

5.2.2 Галшар үүлдэр,

5.2.3 Тэс үүлдэр.

MNS 4099:2025

5.3 Монгол адууны омог:

5.3.1 Дархад омог,

5.3.2 Мянгад омог,

5.3.3 Өндөршил омог.

6 Монгол адуу, түүний бүртгэлд тавих ерөнхий шаардлага

6.1 Монгол адууны наснаас хамааруулсан нэршлийг 1-р хүснэгтэд үзүүлэв.

1-р хүснэгт - Адууны нас, нэршил

Сар /сараар/	Нэршил	Тайлбар
0-12	Унага	Эр, охин
13-24	Даага	Эр, охин
25-36	Шүдлэн	Эрийг үрээ, охиныг байдас
37-48	Хязаалан	Агтлаагүйг үрээ, охиныг байдас
49-60	Соёолон	Агтлаагүйг азарган үрээ, агталсныг үрээ, охиныг байдас
60-аас дээш	Азарга	Үржлийн зориулалтаар ашиглах агтлаагүй эр адуу, хээлтүүлэгч
	Гүү	Үржлийн зориулалтаар ашиглах 5-аас дээш нас гүйцсэн хээлтэгч
	Морь	Агталсан нас гүйцсэн эр адуу

6.2 Монгол адууны үүлдэр, омгийн биеийн ерөнхий болон ашиг шимийн үзүүлэлтийн дундаж хэмжээг 2-р хүснэгтэд үзүүлэв.

2-р хүснэгт- Монгол адууны үүлдэр, омгийн биеийн ерөнхий болон ашиг шимийн үзүүлэлтийн дундаж хэмжээ

Нас, хүйс	Биеийн үндсэн хэмжээ /см/			Амьдын жин /кг/	Сүүний гарц /литр/
	Сэрвээний өндөр	Цээжний бүслүүр	Шилбэний бүслүүр		
Азарга	134-140	162-172	18-20	347-418	
Гүү	131-137	159-172	17-19	323-391	3,0-4,0
Морь	133-141	158-172	18-20	334-411	
Соёолон	132-140	156-168	18-19	305-378	
Хязаалан	129-137	153-163	17-18	266-328	
Шүдлэн	126-133	148-158	16-17	245-295	
Даага	118-128	126-137	15-16	183-227	

6.3 Монгол адууны үүлдэр, омгийн удам гарваль, ашиг шимийн чиглэл, бие цогцос, галбир, биеийн үндсэн хэмжээ, амьдын жин, зүс, үржлийн чанарыг нь харгалзан цөм, үржлийн, хэрэгцээний сүрэгт тус тус хамруулна.

6.4 Монгол адууны үүлдэр, омгийн шинж

6.4.1 Монгол үүлдрийн адуу

6.4.1.1 Жижгэвтэр чийрэг бие цогцостой, болхи том толгойтой, монхордуу хамартай, богино бүдүүн хүзүүтэй, аман хүзүү чихалзуураар бүдүүн, чих богино, жижиг нүдтэй, өргөн гүн цээжтэй, урт шулуун нуруутай, налуу хондлойтой, бат бэх ястай, богино ясархаг хөлтэй, цомбон туурайтай, өтгөн дэл сүүлтэй, зузаан арьстай.

6.4.1.2 Хээр, хүрэн, зээрд, хул, хонгор зүс зонхилох боловч бусад зүсний адуу тодорхой хэмжээгээр тохиолдоно.

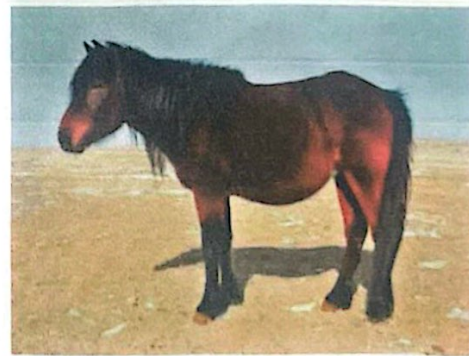
6.4.1.3 Монгол үүлдрийн адууны төрхийг 1-р зурагт, биеийн үндсэн хэмжээ, ашиг шимийн үзүүлэлтийг 3-р хүснэгтэд тус тус үзүүлэв.

3-р хүснэгт - Монгол үүлдрийн цөм сүргийн адууны биеийн үндсэн хэмжээ, ашиг шимийн үзүүлэлт

Нас, хүйс	Биеийн үндсэн хэмжээ /см/			Амьдын жин /кг/	Сүүний гарц /литр/
	Сэрвээний өндөр	Цээжний бүслүүр	Шилбэний бүслүүр		
Азарга	135-139	156-169	18-20	315-400	
Гүү	130-134	148-165	16-18	280-380	3,0-4,0
Морь	137-141	160-175	18-20	380-440	
Соёолон	132-137	146-157	16-18	320-380	
Хязаалан	128-136	141-156	16-17	250-285	
Шүдлэн	125-128	135-149	15-16	250-270	
Даага	122-125	119-134	14-16	212-245	



Монгол үүлдрийн азарга



Монгол үүлдрийн гүү

1-р зураг – Монгол үүлдрийн адуу

6.4.2 Галшар үүлдрийн адуу

6.4.2.1 Жижгэвтэр чийрэг бие цогцостой, хатингардуу хөнгөн толгойтой, монхор хамартай, жижиг босоо чихтэй, хурц хараа нимгэн арьстай, ингэн дэл сүүлтэй, хөлийн шөрмөс тод илэрсэн, бат бэх цомбон туурайтай, хурдны хэв шинж илүү тодорсон.

6.4.2.2 Хээр, хүрэн, зээрд, хонгор, хул, бор, хар зүс зонхилдог.

6.4.2.3 Галшар үүлдрийн адууны төрхийг 2-р зурагт, биеийн үндсэн хэмжээ, ашиг шимийн үзүүлэлтийг 4-р хүснэгтэд тус тус үзүүлэв.



Галшар үүлдрийн азарга



Галшар үүлдрийн гүү

2-р зураг – Галшар үүлдрийн адуу

4-р хүснэгт - Галшар үүлдрийн цөм сүргийн адууны биеийн үндсэн хэмжээ, ашиг шимийн үзүүлэлт

Нас, хүйс	Биеийн үндсэн хэмжээ /см/			Амьдын жин /кг/	Сүүний гарц /литр/
	Сэрвээний өндөр	Цээжний бүслүүр	Шилбэний бүслүүр		
Азарга	135-138	160-174	18-20	358-460	
Гүү	134-137	157-172	16-18	340-440	3,5-3,8
Морь	132-140	153-167	17-19	313-408	
Соёолон	134-140	159-167	17-19	280-370	
Хязаалан	133-139	152-162	16-17	273-360	
Шүдлэн	131-136	159-164	15-16	230-300	
Даага	119-130	132-140	16-17	198-235	

6.4.3 Тэс үүлдрийн адуу

6.4.3.1 Бие томтой чийрэг бие цогцостой, хатингардуу том толгойтой, монхор хамартай, өд хэлбэрийн босоо соотон чихтэй, махлагдуу богино хүзүүтэй, өндөр босоо сэрвээтэй, өргөн гүн цээжтэй, өвчүү, өргөн шулуун нуруутай. Хөх мах тод илэрсэн, богтос чөмөг урт, булчин шөрмөс тод, гуя хонго тавиу булчинлаг. Зузаан арьстай, өтгөн сахлаг дэл сүүлтэй, жижиг цомбон туурайтай.

6.4.3.2 Хээр, халтар, хүрэн, хул бор, хар зүс зонхилдог.

6.4.3.3 Тэс үүлдрийн адууны төрхийг 3-р зурагт, биеийн үндсэн хэмжээ, ашиг шимийн үзүүлэлтийг 5-р хүснэгтэд тус тус үзүүлэв.



Тэс үүлдрийн азарга



Тэс үүлдрийн гүү

3-р зураг – Тэс үүлдрийн адуу

5-р хүснэгт - Тэс үүлдрийн цөм сүргийн адууны биеийн үндсэн хэмжээ, ашиг шимийн үзүүлэлт

Нас, хүйс	Биеийн үндсэн хэмжээ /см/			Амьдын жин /кг/	Сүүний гарц /литр/
	Сэрвээний өндөр	Цээжний бүслүүр	Шилбэний бүслүүр		
Азарга	135-140	163-170	18-20	360-450	
Гүү	134-138	161-174	17-19	340-400	3,0-3,5
Морь	132-140	153-167	18-20	320-420	
Соёолон	137-140	154-164	18-20	300-380	
Хязаалан	132-138	148-157	17-19	270-350	
Шүдлэн	130-135	147-152	17-18,5	260-320	
Даага	119-130	132-140	16-17	190-230	

6.4.4 Дархад омгийн адуу

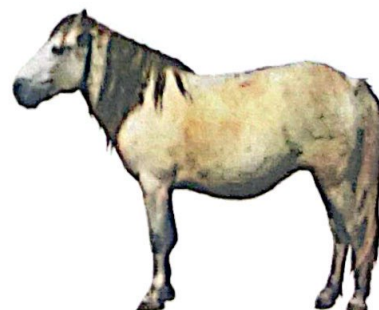
6.4.4.1 Чийрэг бие цогцостой, өргөн гүн цээжтэй, богино бахим хүзүүтэй, булчингийн хөгжил сайтай, гэдэс хэвлий том, зузаан арьстай, өтгөн дэл сүүлтэй, алхаа хөдөлгөөн тайван, хар туруутай, хөлийн ясны хөгжил сайн, урт хөмсөг, хар сормуустай. Махны гарц нутгийн адуунаас илүү, сүүлэг чанар сайтай.

6.4.4.2 Нийт сүргийн 70 орчим хувь нь цагаан, бүгээн зүстэй.

6.4.4.3 Дархад омгийн адууны төрхийг 4-р зурагт, биеийн үндсэн хэмжээ, ашиг шимийн үзүүлэлтийг 6-р хүснэгтэд тус тус үзүүлэв.



Дархад омгийн азарга



Дархад омгийн гүү

4-р зураг – Дархад омгийн адуу

6-р хүснэгт - Дархад омгийн цөм сүргийн адууны биеийн үндсэн хэмжээ, ашиг шимийн үзүүлэлт

Нас, хүйс	Биеийн үндсэн хэмжээ /см/			Амьдын жин /кг/	Сүүний гарц /литр/
	Сэрвээний өндөр	Цээжний бүслүүр	Шилбэний бүслүүр		
Азарга	131-138	165-168	19-21	370-420	
Гүү	128-136	161-174	18-19	340-400	3.6-4.1
Морь	130-136	157-167	18-20	330-380	
Соёолон	129-136	155-167	18-20	300-380	
Хязаалан	128-134	158-162	16-18	260-300	
Шүдлэн	124-132	145-164	16-17	250-280	
Даага	119-125	130-140	15-16	180-240	

6.4.5 Мянгад омгийн адуу

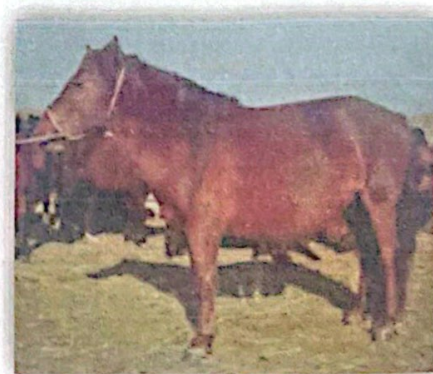
6.4.5.1 Чийрэг бие цогцостой, өргөн гүн цээжтэй, хавирганы матаас сайн, том толгойтой, монхор хамартай, хамрын нүх уужим, лагс биетэй, тэгш өргөн нуруутай, голдуу бөгтрөгтэй бөөрөнхий хондлойтой, зузаан арьстай, өтгөн дэл сүүлтэй, бат бөх ястай, шөрмөс ил, цомбон туурайтай.

6.4.5.2 Хээр, хүрэн, хул, бор, хар зүс зонхилно.

6.4.5.3 Мянгад омгийн адууны төрхийг 5 дугаар зурагт, биеийн үндсэн хэмжээ, ашиг шимийн үзүүлэлтийг 7-р хүснэгтэд тус тус үзүүлэв.



Мянгад омгийн азарга



Мянгад омгийн гүү

5-р зураг – Мянгад омгийн адуу

**7-р хүснэгт - Мянгад омгийн цөм сүргийн адууны биеийн
үндсэн хэмжээ, ашиг шимийн үзүүлэлт**

Нас, хүйс	Биеийн үндсэн хэмжээ /см/			Амьдын жин /кг/	Сүүний гарц /литр/
	Сэрвээний өндөр	Цээжний бүслүүр	Шилбэний бүслүүр		
Азарга	131-138	163-178	19-21	310-390	
Гүү	130-136	168-176	17-19	300-365	3,0-3,5
Морь	130-139	160-177	19-21	320-380	
Соёолон	129-139	160-177	19-20	310-380	
Хязаалан	125-132	163-174	17-19	250-310	
Шүдлэн	121-131	155-163	16-17	230-300	
Даага	118-122	120-134	14-16	160-210	

6.4.6 Өндөршил омгийн адуу

6.4.6.1 Харьцангуй уртавтар чийрэг бие цогцостой, өргөн цээжтэй, өвчүү нь гадагшаа мэдэгдэхүйц төвийсөн, шулуун нуруутай, бөөрөнхий унжуу хондлойтой, шөрмөслөг богино хөлтэй, шингэн дэл сүүлтэй, жижиг далбан туурайтай. Булчин шөрмөсний хөгжил сайн.

6.4.6.2 Хул, хээр, бор, цагаан зүс зонхилдог.

6.4.6.3 Өндөршил омгийн адууны төрхийг 6-р зурагт, биеийн үндсэн хэмжээ, ашиг шимийн үзүүлэлтийг 8-р хүснэгтэд тус тус үзүүлэв.



Өндөршил омгийн азарга



Өндөр шил омгийн гүү

6-р зураг – Өндөршил омгийн адуу

**8-р хүснэгт - Өндөршил омгийн цөм сүргийн адууны биеийн
үндсэн хэмжээ, ашиг шимийн үзүүлэлт**

Нас, хүйс	Биеийн үндсэн хэмжээ /см/			Амьдын жин /кг/	Сүүний гарц /литр/
	Сэрвээний өндөр	Цээжний бүслүүр	Шилбэний бүслүүр		
Азарга	135-139	165-175	18-20	370-390	
Гүү	132-138	160-172	17-19	340-360	3,0-4,0
Морь	135-140	164-176	17-20	340-440	
Соёолон	133-140	159-173	17-19	320-380	
Хязаалан	129-134	153-168	17-18	290-360	
Шүдлэн	126-131	147-156	16,5-18	250-300	
Даага	113-127	124-134	14-16	160-200	

MNS 4099:2025

7 Ангилалтын хугацаа

Монгол адууны ангилалтыг 9, 10 дугаар сард Хүнс, хөдөө аж ахуйн асуудал эрхэлсэн сайдын тушаалаар баталсан зааврын дагуу хийнэ.

8 Тээвэрлэх

Адууг "MNS 6688, Авто тээврийн хэрэгслээр мал, амьтан тээвэрлэхэд тавих ерөнхий шаардлага" стандартыг баримтлан тээвэрлэнэ.

ТӨГСӨВ.